

La mesure de l'itinérance et du risque
d'itinérance dans les villes canadiennes :

les défis et les possibilités en
développement des données

Présentation au
Comité national de recherche sur le
logement

3 novembre 2009

Acacia Consulting & Research



Le système de rapports sur la qualité de vie

- A été créé en 1996 à la suite de coupures et de compressions budgétaires.
- Mesure et surveille les tendances sociales, économiques et environnementales dans les plus grandes villes et collectivités du Canada et en fait rapport.
- Collige des données de sources variées; regroupe des centaines de variables.
- Permet aux administrations municipales d'être un intervenant de premier plan dans l'élaboration de politiques au Canada.



Indicateurs du SRQDV

DDG	LAC	ICS	EC	ED
Données démographiques générales	Logement abordable et convenable	Infrastructures communautaires et sociales	Engagement civique	Éducation

Les 10 domaines du SRQDV

EEL	EN	SPC	SFP	SP
Emploi et économie locale	Environnement naturel	Santé personnelle et communautaire	Sécurité financière personnelle	Sécurité personnelle



Indicateurs par domaine

LAC

Logement
abordable et
convenable

10 indicateurs

- LAC 01 - Abordabilité du logement locatif
- LAC 02 - Abordabilité du logement de propr.-occ.
- Besoins impérieux en matière de logement
- LAC 04 - Logements inférieurs aux normes
- LAC 05 - Sans-abri : nouvelles tendances
- LAC 06 - Taux d'inoccupation
- LAC 07 - Logements en chantier de logements locatifs
- LAC 08 - Loyer mensuel
- LAC 09 - Coût du logement
- LAC 10 - Surpeuplement

5 ans

3 ans

2 ans

Annuel



Indicateurs par domaine

ICS

Infrastructures
communautaires
et sociales

10 indicateurs

- ICS 01 - Temps d'attente - logement social
- ICS 02 - Loyers à loyer proportionné au revenu
- ICS 03 - Places subventionnées en garderie
- ICS 04 - Professionnels de services sociaux
- ICS 05 - Installations récréatives
- ICS 06 - Installations culturelles
- ICS 07 - Installations de soins de longue durée
- ICS 08 - Programmes récréatifs
- ICS 09 - Utilisation des bibliothèques
- ICS 10 - Accès à des professionnels de la santé

5 ans

3 ans

2 ans

Annuel



Indicateurs par domaine

EEL

Emploi et
économie
locale

EEL 01 - Faillites d'entreprises

EEL 02 Faillites de consommateurs

EEL 03 Taux de rémunération horaire

EEL 04 Engagement dans le revenu familial

EEL 05 - Permis de construire

EEL 06 Taux d'emploi / de chômage

EEL 07 - Qualité des emplois

EEL 08 Chômage de longue durée

EEL 09 Remplacement de la main-d'œuvre

9 indicateurs

5 ans

3 ans

2 ans

Annuel



Indicateurs par domaine

SFP

Sécurité
financière
personnelle

10 indicateurs

SFP 01 Familles vivant de l'aide sociale

SFP 02 Familles vivant de l'assurance-emploi

SFP 03 Proportion de familles à faible revenu

SFP 04 Enfants vivant dans la pauvreté

SFP 05 - Écart de revenu

- SFP 06 assistance sociale en % faible revenu

SFP 07 - Travailleurs pauvres

SFP 08 Abordabilité communautaire

SFP 09 - Abordabilité du transport

SFP 10 - Insécurité alimentaire

5 ans

3 ans

2 ans

Annuel



Mesure des nouvelles tendances de l'itinérance

- Nombre total de refuges : 1991, 1996, 2001, 2006
- Nombre de lits en refuge, par type de refuge :
 - Hommes seuls
 - Femmes seules
 - Familles
 - Jeunes
 - Clientèle mixte
 - Réfugiés
 - Autochtones



Mesure du risque d'itinérance

Indicateur	Résultat	Évaluation sommaire
Listes d'attente de logements sociaux	17/17	Indicateur utile de la demande insatisfaite de logements subventionnés.
Familles à faible revenu	16/16	
Taux d'inoccupation	16/16	
Familles monoparentales	11/16	Utile pour les recoupements avec d'autres indicateurs liés à la pauvreté, au besoin et à la vulnérabilité.
Taux de chômage	11/16	Utile pour les recoupements avec d'autres indicateurs liés à un revenu inadéquat.
Mises en chantier de logements sociaux	11/17	Le meilleur indicateur d'un stock de logements du marché accessible.
50 %+ du revenu brut pour le loyer	10/17	Remplace 30 %+ du revenu brut pour le loyer; pas inclus dans le premier sondage auprès des intervenants municipaux.



Autres indicateurs du risque d'itinérance

Indicateur	Résultat	Évaluation sommaire
Usage de banques alimentaires	16/17	Données non disponibles.
30 %+ du revenu brut pour le loyer	16/16	N'ajoute rien à l'indicateur 50 %+.
Familles vivant de l'aide sociale	14/16	Joue le même rôle que l'indicateur des familles à faible revenu.
Logements à loyer proportionné au revenu	12/17	Données difficiles à obtenir; joue le même rôle que l'indicateur des listes d'attente de logements sociaux.
Expulsions économiques	12/17	Collecte de données difficile, voire impossible.
Soins de santé mentale	12/17	Impossible de trouver un indicateur utile pour lequel il y aurait des données.



Outil de collecte de données sur les villes

- <http://www.municipaldata.ca>
 - Fréquentation des refuges
 - Logement social
 - Soins aux enfants
 - Services récréatifs
 - Et 5 autres domaines de compétence municipale



Quality of Life Reporting System

Municipal Data Collection Tool

Hello **michel**

You are logged in for

fcm



MDCT Homepage



Logout of the MDCT

MDCT Project

MDCT Contact

QOLRS Web

Welcome to the MDCT Homepage, please click on a section below to begin entering data.

Throughout the MDCT, definitions of terms can be accessed by clicking on highlighted text. If you need any further clarification please contact the [administrator](#).

Section	Status
1. Homelessness	Active - August 18, 2008
2. Social Housing	Active - August 18, 2008
3. Child Care	Active - August 18, 2008
4. Recreation	Active - August 18, 2008
5. Culture	Active - August 18, 2008
6. Long Term Care	Active - August 18, 2008
7. Solid Waste	Active - August 18, 2008
8. Recreational Water Quality	Active - August 18, 2008
9. Municipal Elections	Active - August 18, 2008

QOLRS Technical Team Representatives serve as MDCT Coordinators within their respective communities. MDCT Coordinators are responsible for the following tasks:

- Contact individuals within their community needed to complete various sections of the MDCT, providing them with log-in information;
- Serve as principal point of contact with various municipal departments and other agencies participating in the data collection exercise;
- Monitor the MDCT to ensure accurate and complete responses are being provided, contacting the MDCT administrator as required; and

Acquisition de données sur demande

- Commandes de données
 - Statistique Canada
 - Faible revenu par groupe démographique
 - Société canadienne d'hypothèques et de logement
 - Taux d'inoccupation par quartile de loyer



Rapports sur l'itinérance et le risque d'itinérance

- Rapport thématique SRQDV n° 4
- Rapport thématique SRQDV n° 5
- Rapport thématique SRQDV n° 6 (à venir)



Rapport thématique SRQDV n° 4 - janvier 2008

- **Titre** : Logement abordable et itinérance - tendances et enjeux
- **Période couverte** : 2001-2006 (avec référence à 1991-2001)
- **Référence aux tendances dégagées dans les rapports antérieurs de la FCM** : Rapport thématique n° 1 2004; Rapport sur les faits saillants 2004
- **Géographie** : subdivision de recensement, secteur de recensement; région métropolitaine de recensement (variables sélectionnées)



Sujets et indicateurs du rapport thématique n° 4

Tendances du marché de l'habitation	Défis du marché de l'habitation	Populations vulnérables et itinérance	Renouvellement du parc de logements locatifs
Croissance démographique	Jeunes familles et population vieillissante	Répartition des revenus	Investissement dans les logements sociaux
Accession à la propriété	Croissance inégale du revenu	L'écart d'abordabilité avec un revenu d'aide sociale	Listes d'attente de logements sociaux
La montée de la copropriété	Rapport entre le prix des maisons neuves et le revenu	L'écart d'abordabilité avec un faible salaire	Vieillessement du parc de logements locatifs
Taux d'inoccupation	Logement locatifs achevés	Itinérance : le problème persiste	Les logements les plus abordables affichent des taux d'inoccupation élevés
Loyers mensuels			



Sources de données du rapport thématique n° 4

Recensement de la population de Statistique Canada

Données régionales et administratives de Statistique Canada

Enquête sur les logements locatifs de la Société canadienne d'hypothèques et de logement

Relevé des mises et chantier et des achèvements de la Société canadienne d'hypothèques et de logement

Base de données sur le salaire minimum de Ressources humaines et Développement des compétences Canada

Base de données sur la capacité des refuges de Ressources humaines et Développement des compétences Canada

Données administratives des membres du SPQDV



Rapport thématique SRQDV n° 5 - mars 2009

- **Titre** : L'immigration et la diversité dans les villes et les collectivités canadiennes
- **Période couverte** : 2001-2006 (avec référence à 1991-2001)
- **Référence aux tendances dégagées dans les rapports antérieurs de la FCM** : Rapport thématique n° 2 2005; Rapport sur les faits saillants 2004
- **Géographie** : subdivision de recensement, secteur de recensement; région métropolitaine de recensement (variables sélectionnées)
- **Groupes démographiques** : Nouveaux immigrants (10 ans); immigrants établis (>10 ans); non-immigrants



Sujets et indicateurs du rapport thématique n° 5

Profils d'établissement des immigrants	Besoins fondamentaux des immigrants récents	Emploi et intégration de la population active	Des collectivités diversifiées et accueillantes
Destinations des immigrants	Aide au revenu	Remplacement de la main-d'œuvre	Diversité ethnique et culturelle
Impact sur la croissance démographique	Besoins fondamentaux de logement	Taux de chômage et de participation	Diversité linguistique
Classe d'immigration - économique, familles, réfugiés	Risque d'itinérance	Enfants d'âge préscolaire	Période de rattrapage :
Suburbanisation de l'immigration	Utilisation des refuges	Maîtrise de la langue	Revenu
Migration secondaire et tertiaire	Résultats de santé	Écart des compétences : éducation et métier	Pauvreté
			Chômage
			Accession à la propriété



Sources de données du rapport thématique n° 5

Recensement de Statistique Canada

Données régionales et administratives de Statistique
Canada

Enquête sur la santé dans les collectivités canadiennes de
Statistique Canada

Société canadienne d'hypothèques et de logement

Citoyenneté et Immigration Canada

Données administrative municipales



Développement des données sur l'itinérance : prochaines étapes

- Accroître les communications entre les utilisateurs et les fournisseurs
- Relier et intégrer les sources de données régionales
- Faciliter l'accès aux données pour les utilisateurs locaux



Utilisateurs de données régionales

- Membres du SRQDV de la FCM
- Consortiums CCDS SACASS
- Collectivités désignées dans la SPLI



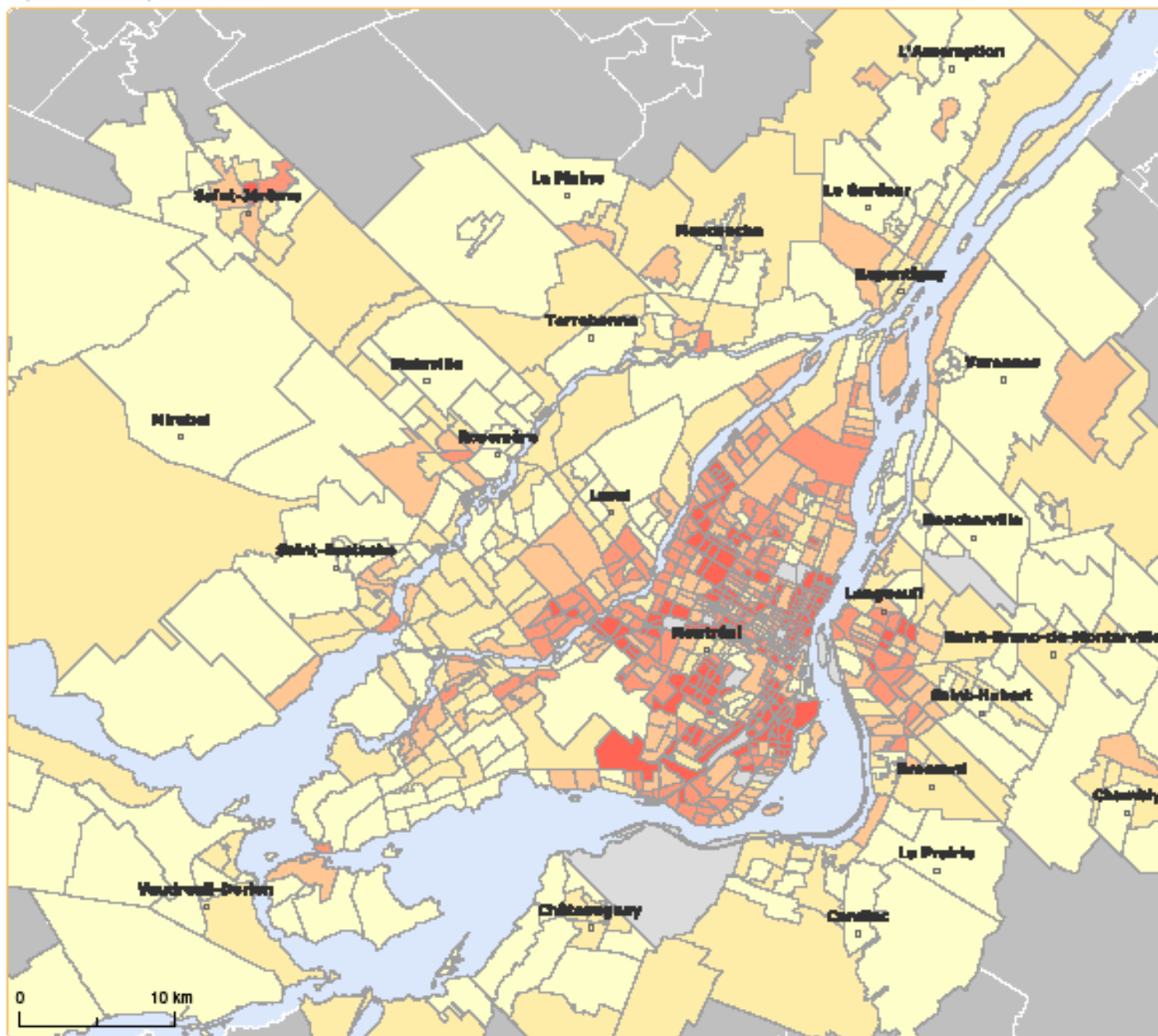
Système de rapports sur la qualité de vie			
Membre	Pop.	Membre	Pop.
Ville de Vancouver	578 045	Région de Halton	439 255
Ville de Surrey	394 976	Région de Peel	1 159 405
Ville de Calgary	988 195	Région de York	892 715
Ville d'Edmonton	730 370	Ville de Toronto	2 503 280
Ville de Saskatoon	202 340	Région de Durham	561 260
Ville de Regina	179 245	Ville de Kingston	117 210
Ville de Winnipeg	633 455	Ville d'Ottawa	812 130
Ville de Windsor	216 473	Ville de Gatineau	242 125
Ville de London	352 395	Communauté métropolitaine de Montréal	3 532 575
Ville de Sudbury	157 910	Ville de Laval	368 710
Région de Waterloo	478 120	Communauté métropolitaine de Québec	711 735
Région de Niagara	427 420	Municipalité régionale de Halifax	372 860

Stratégie d'accès communautaire aux statistiques sociales		
Consortium	Membres	Direction
Victoria		5District régional de la capitale
Vancouver		7Metro Vancouver
Calgary		8Ville de Calgary
Edmonton		10Ville d'Edmonton
Winnipeg		16Social Planning Council of Winnipeg
Sault Ste. Marie		23Sault Ste Marie Innovation Centre
London		28Ville de London
Waterloo		26Région de Waterloo, Services sociaux
Hamilton		3Ville de Hamilton
Halton		5Région de Halton
Peel		6Région de Peel
Simcoe		48Comté de Simcoe
York		5Municipalité régionale de York
Toronto		49Ville de Toronto
Peterborough		7Peterborough Social Planning Council
Ottawa		9Ville d'Ottawa
Montréal		18Carrefours jeunesse-emploi

Fournisseurs de données régionales : données d'enquête

- Stratégie d'accès communautaire aux statistiques sociales (SACASS) : données régionales, sur demande et sociales de Statistique Canada
- Société canadienne d'hypothèques et de logement : loyers et taux d'inoccupation



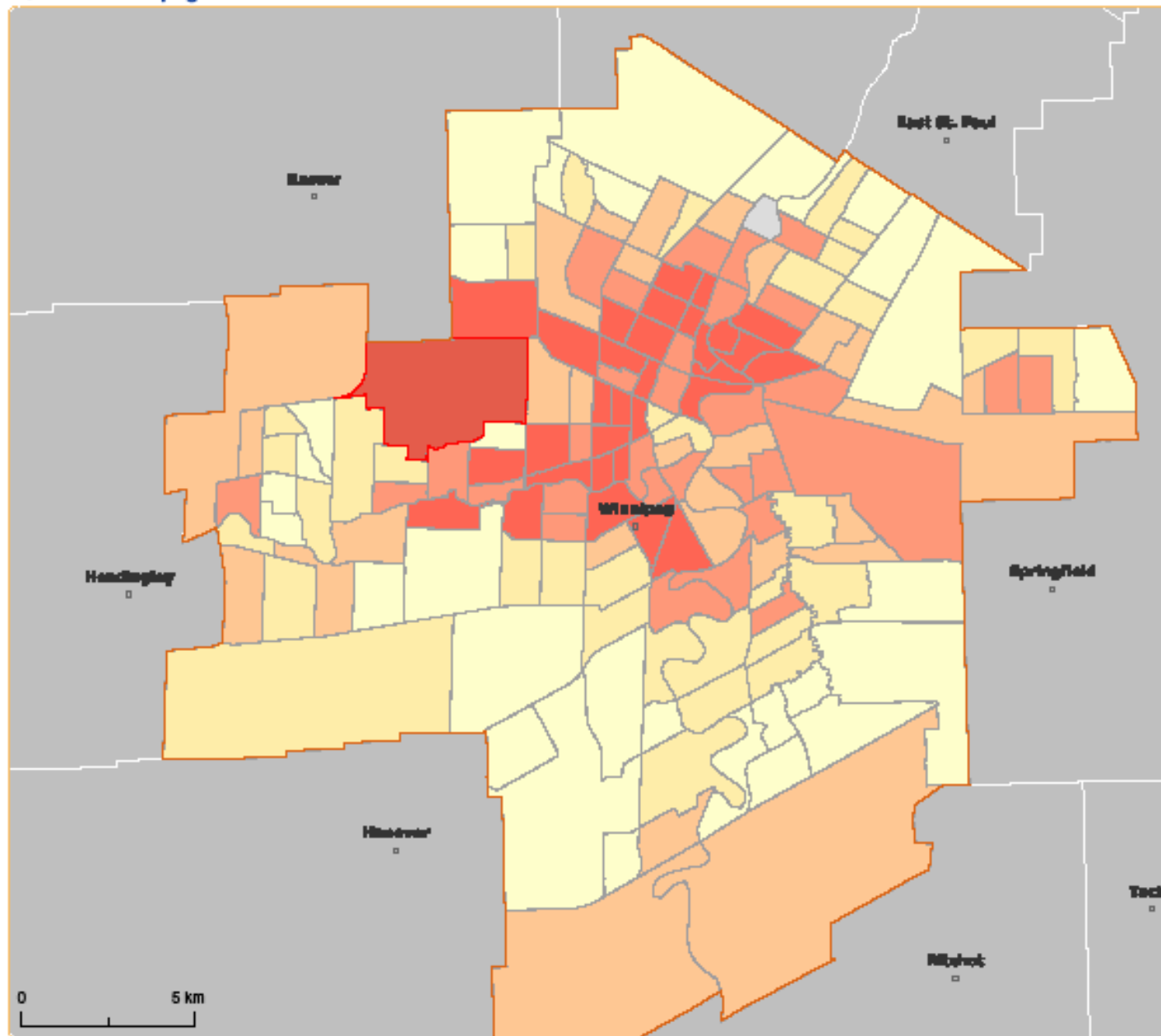


Proportion of economic families with low income (%)

27.6	(171)
18.6	(172)
11.9	(171)
7.5	(174)
NA	(18)

source: Statistics Canada, 2006 Census. - Montréal: 16.0%





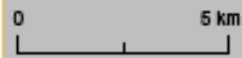
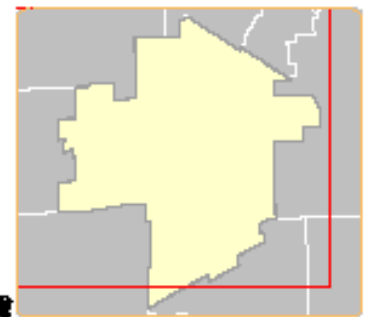
Proportion of occupied private dwellings in need of major repairs (%)

13.7	(31)
9.4	(31)
6.6	(28)
4.3	(33)
4.3	(31)
NA	(1)

source: Statistics Canada, 2006 Census. - Winnipeg: 8.5 %

Municipality

Location



Fournisseurs de données régionales : données administratives

- Base de données sur la capacité des refuges de RHDC et Système d'information sur les personnes et les familles sans abri (SISA)
- Données administratives municipales sur le SRQDV de la FCM
- Données sur les faillites personnelles d'Industrie Canada
- Données sur les récents immigrants et les réfugiés admis de Citoyenneté et Immigration Canada
- Données provinciales sur les résultats de santé et les admissions à l'hôpital
- Données provinciales sur les expulsions



Groupe de travail sur l'accès aux données municipales et communautaires

Membres :

- Statistique Canada
- Fédération canadienne des municipalités
- Conseil canadien de développement social

Objectifs :

- Faciliter la communication entre les utilisateurs et les fournisseurs de données régionales
- Faciliter l'accès aux données
- Élargir l'offre de données

