

Itinérance migratoire et transitoire dans le Nord de l'Ontario



Comité national de recherche sur le logement
Ottawa, 3 novembre 2009

Carol Kauppi, Ph.D., École de service social
Henri Pallard, LL.B., Ph.D., Département de droit et justice
Université Laurentienne

Janet Gasparini, directrice générale
Conseil de planification sociale de Sudbury

Recherche documentaire

- ❑ Lacune dans la documentation sur l'itinérance migratoire et transitoire.
- ❑ Relativement peu d'études publiées à ce sujet.
- ❑ Pratiquement aucune étude canadienne publiée au cours des 40 dernières années.

Objectifs

- Élargir la base de connaissances sur l'itinérance migratoire et transitoire dans le Nord de l'Ontario.
- Examiner la définition, l'ampleur, la nature et l'incidence du problème.
- Trouver des stratégies d'atténuation.
- Fournir des renseignements aux fournisseurs de services locaux de Sudbury sur cet enjeu préoccupant.

Définition de l'itinérance migratoire/transitoire

- Quatre aspects fondés sur les concepts suivants :
 - migration;
 - durée;
 - intention;
 - engagement.

- Pollio (1997)

Définition (2)

- Trois groupes selon la durée :
 - Migrants récents : ont déménagé à Sudbury au cours de l'année précédant l'étude.
 - Migrants intermédiaires : ont déménagé à Sudbury au cours des cinq dernières années.
 - Migrants « qui restent » : ont déménagé à Sudbury plus de cinq ans avant l'étude.

- Rahimian, Wolch et Koegel (1992)

Données

- Deux sources de données quantitatives
- (1) Analyse des données quantitatives existantes (2000-2007)
 - Les huit études réalisées pendant la période sélectionnée (2000 à 2007) ont permis de répertorier dans une base de données 2 472 personnes sans abri ou à risque d'itinérance.
 - Parmi celles-ci, 421 personnes ont volontairement déclaré être de passage ou en migration.
 - Renseignements sur les caractéristiques des migrants, la situation du logement, les causes de l'itinérance, les tendances saisonnières, les sources de revenu, les organismes consultés, la santé mentale et physique, les expériences antérieures d'itinérance et les enfants à charge.

Données quantitatives (2)

- (2) Enquête auprès des sans-abri, 2009
 - Du 23 février au 1^{er} mars 2009.
 - Les participants étaient des personnes qui accédaient à des services de première ligne destinés aux sans-abri.
 - Les questions comprenaient les quatre aspects décrits par Pollio (1997) :
 - migration, durée, intention et engagement.
 - Participants : 349 adolescents et adultes, et 113 enfants à charge mineurs.

Deux sources de données qualitatives

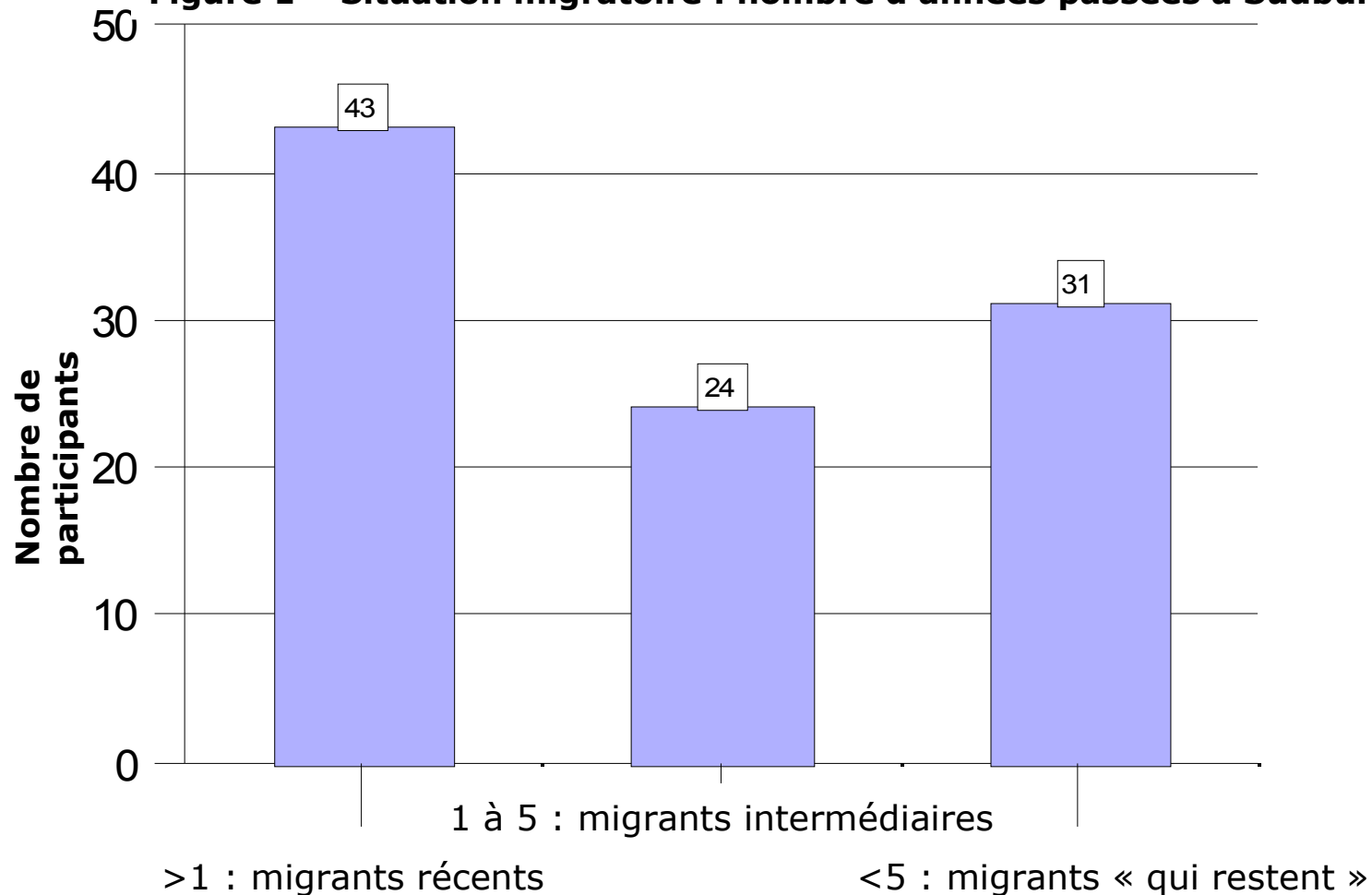
- (1) Analyse des entrevues menées entre 2002 et 2004
 - 49 entrevues; 15 participants (31 %) étaient migrants ou de passage.
- (2) Groupes de discussion organisés en avril 2009
 - Trois groupes de discussion avec des utilisateurs de services :
 - anglophones, francophones et autochtones.
 - Trois groupes de discussion avec des fournisseurs de services et des intervenants municipaux :
 - anglophones, francophones et autochtones.

Résultats

- Ampleur du problème :
 - Données quantitatives existantes
 - En moyenne, 12 % des sans-abri étaient migrants ou de passage.
 - Variation : de 3 % à 26 %.
 - Enquête de 2009
 - 32 % (n = 111) ont volontairement déclaré être en migration ou de passage.
 - 28 % (n = 98) ont donné des renseignements détaillés sur leur migration.
 - 19 % (n = 67) étaient des migrants récents ou intermédiaires.

Durée – groupes de migrants

Figure 1 – Situation migratoire : nombre d'années passées à Sudbury, 2009



Durée (2)

- Durée moyenne de résidence à Sudbury
 - Migrants récents : 3 mois
 - Migrants intermédiaires : 2 ans
 - Migrants « qui restent » : 22 ans

- Nombre de déplacements au cours de la dernière année
 - Migrants récents : jusqu'à 8
 - Migrants intermédiaires : jusqu'à 6
 - Migrants « qui restent » : jusqu'à 3

Communautés d'origine

- ❑ Les itinéraires de migration sont complexes.
- ❑ Certains migrants étaient partis de plusieurs communautés avant de s'établir à Sudbury.
- ❑ Plus des trois quarts provenaient d'une région de l'Ontario.
 - En règle générale dans le Nord de l'Ontario :
 - ❑ Nord-est : Timmins, Cochrane ou Chapleau
 - ❑ Nord-ouest : Thunder Bay ou Terrace Bay
 - ❑ Ouest : North Shore, Manitoulin Island, Sault ou Wawa
 - ❑ Est : North Bay ou Sturgeon Falls
 - Souvent dans le Sud ou l'Est de l'Ontario :
 - ❑ Toronto, St. Catharines, Ottawa ou Kingston

Communautés d'origine (2)

- Jusqu'à 11 % des migrants provenaient d'une autre province ou d'un autre territoire :
 - Colombie-Britannique, Alberta, Québec ou Terre-Neuve
- Très peu d'entre eux provenaient d'un autre pays :
 - États-Unis, Indonésie ou Zimbabwe

Nature de la question

- Caractéristiques des migrants récents (2009) :
 - 69 % étaient des hommes
 - 74 % étaient célibataires ou séparés, divorcés ou veufs
 - 72 % n'avaient pas la garde d'un enfant
 - Groupes culturels
 - 54 % étaient anglophones d'origines européennes
 - 28 % étaient d'origines autochtones
 - 15 % étaient francophones
 - 3 %, autres (comme les minorités visibles)
 - 81 % étaient des sans-abri absolus
 - 33 % n'avaient pas de source de revenu

Causes de l'itinérance : migrants récents, enquête de 2009

- ❑ Chômage ou incapacité à obtenir un emploi (29 %)
- ❑ Maladie ou maladie mentale (15 %)
- ❑ Problèmes familiaux/violence familiale (14 %)
- ❑ Lacunes dans les services d'aide sociale (12 %)
- ❑ Voyage/déménagement/transition (12 %)
- ❑ Consommation d'alcool et de drogues (8 %)
- ❑ Problèmes liés au logement (6 %)
- ❑ Sortie de prison (4 %)

Motifs pour partir d'une communauté : données qualitatives

□ Motifs communautaires

- Manque de services, d'emplois, de logements ou d'accès à l'éducation, isolement, racisme, insécurité et violence.
- Participant d'une Première nation de la baie James parti en raison d'un manque d'accès à l'éducation et au logement :
 - *Ouais, si j'avais l'intention de retourner là-bas avec mes deux enfants, je devrais vivre avec ma grand-mère ou ma tante. Ma grand-mère habite dans une maison de cinq chambres et, en tout, il y a environ 18 personnes qui y vivent... trois ou quatre familles différentes! Probablement que... euh... ma tante et son mari ont cinq enfants, et ils partagent tous la même chambre.*

Motifs pour partir d'une communauté : données qualitatives (2)

□ Motifs personnels

- Difficultés relationnelles, ennui, désir de voyager, événements marquants, incitation à partir.
- *[On part en raison de] relations malsaines, ou parce qu'on doit de l'argent ou quelque chose comme ça (utilisateur de services).*
- *Je suis parti [du Nord-ouest de l'Ontario] parce que mes parents sont décédés (utilisateur de services).*

Incidence de l'itinérance migratoire sur les sans-abri

□ Diverses incidences émotionnelles

- Sentiment de solitude, d'isolement, de perte, de honte et de peur.
- *[Les nouveaux venus] ne se mêlent pas aux autres en général. Lorsque je vais dans des refuges comme celui-ci, je reste dans mon coin habituellement (utilisateur de services).*

□ Perte du réseau social

- *La règle, c'est que je ne peux pas aller chez moi [lorsque] je bois parce que nous essayons de récupérer [notre enfant] confié à l'aide à l'enfance. Je cherche un appartement pour avoir un endroit stable lorsque je sortirai de cure (utilisateur de services).*

Incidence de l'itinérance migratoire sur les sans-abri (2)

- Difficulté à trouver des services ou à y accéder
 - *Cartes d'identité ou de contrôle... ils ne semblent pas toujours en avoir. Mais encore, pour avoir une carte santé, ils doivent avoir un lieu de résidence. Il n'y a pas de carte santé de transition, vous devez avoir une adresse. Si vous n'avez pas d'endroit ou d'adresse à votre nom, ou d'adresse postale, vous ne pouvez pas avoir de carte santé (fournisseur de services).*

Incidence de l'itinérance migratoire sur les sans-abri (3)

- Difficulté à trouver un refuge ou un logement
 - *C'est juste que... à l'Armée du Salut, il n'y a vraiment pas assez de place. Juste pour les hommes, il n'y en avait pas assez... maintenant les hommes et les familles sont hébergés dans le refuge. Elles [les familles] ont besoin d'avoir quelque chose de convenable. Je ne crois pas que les femmes et les enfants devraient être envoyés dans des chambres de motels pendant des mois. Ou même y rester pendant un mois (utilisateur de services).*

Incidence de l'itinérance migratoire sur les sans-abri (4)

- Consommation d'alcool et de drogues
 - *Parce que j'étais allé en cure, j'allais beaucoup mieux là-bas [dans l'Ouest canadien] qu'ici. Puis, six mois ont passé et je suis retourné exactement où j'étais—ici, à Sudbury. Je suis retombé dans la drogue. J'ai eu du mal à rester « clean » (utilisateur de services).*

Incidence de l'itinérance migratoire sur les fournisseurs de services

- Difficulté à offrir des services à la dernière minute
 - *Une femme est venue ici de Fort Albany avec deux autres femmes parce qu'il y avait trop de monde chez elle. Elle est venue jusqu'à Sudbury, et elle s'est fait claquer la porte au nez au refuge pour femmes de l'Armée du Salut. Elle s'est fait refuser par Ontario au travail parce qu'elle avait déjà payé son loyer d'avril là où elle habitait. Donc, elle était à Sudbury, elle n'arrivait pas à avoir de l'aide, c'était jeudi après-midi et elle ne pouvait rien avoir (fournisseur de services).*

Incidence de l'itinérance migratoire sur les fournisseurs de services (2)

- Difficulté à déterminer l'admissibilité aux services
 - *Et parfois, il faut prendre des décisions. Allons-nous donner à cette personne un gros montant d'argent juste pour qu'elle puisse partir de Sudbury, ou allons-nous tenter de stabiliser sa situation ici en l'encourageant à faire ce qu'il faut? C'est difficile; cette fois-là, le monsieur avait une maison à Barrie, et nous lui avons donné un billet, car si nous ne l'avions pas fait, il se serait trouvé dans une situation bien pire parce qu'il n'avait rien (fournisseur de services).*

Incidence de l'itinérance migratoire sur les fournisseurs de services (3)

- La thérapie « Greyhound » (Rahimian, *et al.*)
 - *Des billets d'autocar Greyhound pour retourner d'où ils viennent—c'est maintenant ce à quoi ils s'attendent. Ils savent que s'ils sont migrants et qu'ils ne sont pas de Sudbury, ils doivent tout de même prétendre qu'ils sont de Sudbury. Il ne faut pas qu'ils disent qu'ils viennent d'ailleurs, sinon ils n'obtiendront rien.*

Incidence de l'itinérance migratoire sur les fournisseurs de services (4)

- Manque de ressources pour servir des sous-groupes particuliers
 - *Il y a des problèmes en fait, qui se résument à savoir qui paiera pour ces services? C'est-à-dire que nous fournissons déjà des services qui vont bien au-delà de notre mission, ce qui conduit l'organisme au bord de la faillite. Mais en fournissant des services que nous ne pouvons nous permettre d'offrir, ça fait toute la différence pour le client (fournisseur de services).*

Incidence de l'itinérance migratoire sur les fournisseurs de services (5)

- Absence d'un continuum de services
 - *Oh, bien sûr, il y a un manque énorme... Comme la fois de la famille monoparentale de deux enfants, l'un âgé de 2 ans et l'autre de 4 ans. C'est quoi l'autre problème? Le problème du refuge. On doit être complètement sobre pour accéder au refuge (fournisseur de services).*
- Les services de grande qualité attirent davantage de migrants sans abri
 - *Un homme de passage dans la ville un jour a dit : « C'est bizarre vous savez, on se fait une meilleure idée de la ville, parce qu'à Vancouver je peux avoir de l'argent le jour même, mais à Edmonton, je dois attendre un jour ou deux, et c'est trop long; si je ne peux avoir mon argent le jour même, je dois alors me remettre en route, continuer à voyager et trouver un endroit où on me donnera de l'argent plus rapidement » (fournisseur de services).*

Atténuation du problème

□ Logement

- Plafonds de loyers et mesures de contrôle des propriétaires qui exploitent les locataires.
- Accroissement du nombre de refuges et des services connexes.
 - Refuges pour itinérants nécessitant une aide immédiate.
 - Refuges accessibles.
- Augmentation du nombre de centres de soutien.
- Centres de soutien ouverts en tout temps.
- Hébergements de transition.
- Services de soutien au logement.

Atténuation du problème (2)

□ Organismes

- Communication et coopération entre les organismes.
- Responsabilisation des organismes entre eux.
- Augmentation du personnel et des ressources.

Atténuation du problème (3)

□ Besoins

- Reconnaissance des limites et des besoins des migrants sans abri et des itinérants.
- Système permettant d'offrir des cartes d'identité, en particulier pour avoir accès aux soins de santé.
- Amélioration des cliniques et des services de santé communautaires.
- Centre d'alphabétisation.
- Démarche de réduction des préjudices.
- Continuum de services.

Atténuation du problème (4)

□ Financement

- Aide aux itinérants dans diverses communautés.
- Amélioration des services.
- Aide aux déplacements des itinérants pour qu'ils se rendent à destination.

Atténuation du problème (5)

□ Gouvernements

- Communication et coopération entre les gouvernements provinciaux en vue de modifier les politiques qui portent préjudice aux migrants sans abri.
- Changements systématiques en vue de réduire la pauvreté et de combler le manque de logements abordables.

Conclusions

- La définition de migration utilisée dans l'étude a servi à la collecte de données quantitatives au sujet des migrants sans abri et des itinérants en vue de comprendre la nature et l'ampleur du phénomène.
- L'étude a fourni des renseignements sur l'ampleur du problème.
 - L'enquête de 2009 indiquait que la proportion de la population totale de sans-abri en migration ou de passage représentait plus du quart (28 %), en tenant compte des migrants « qui restent » qui se sont volontairement déclarés.
 - En excluant ce sous-groupe pour ne s'en tenir qu'à la définition officielle de migration, qui se limite aux déplacements au cours des cinq années ayant précédé l'étude, environ un cinquième des sans-abri étaient migrants ou de passage (19 %).

Conclusions (2)

- L'étude a clairement montré que la plupart des migrants sans abri/itinérants :
 - ont connu des périodes prolongées d'itinérance absolue;
 - savent ce que signifie « coucher à la dure »;
 - ont des problèmes de santé physique ou mentale.
- Ils sont touchés sur les plans émotionnel et social (comme par la perte de relations).
- Pour certains, ces difficultés étaient aggravées par des problèmes de dépendance.

Conclusions (3)

- Il est difficile pour eux de trouver des services qui répondent à leurs besoins en matière d'hébergement, d'alimentation, de soins de santé et de soutien du revenu, et d'y accéder.
- Certains des problèmes auxquels font face le réseau de services relativement aux besoins des personnes aux prises avec des problèmes d'itinérance migratoire sont semblables à ceux causés par la population de sans-abri en général.
- Il y a également des pressions uniques exercées sur les services qui découlent des circonstances auxquelles doivent s'adapter les personnes qui viennent d'ailleurs et qui, souvent, connaissent mal leur environnement.

Orientations futures

- Les utilisateurs et les fournisseurs de services ont souligné la complexité de l'itinérance migratoire et transitoire.
- Ce problème doit être abordé par le biais de l'élaboration d'un plan d'action détaillé comprenant les cinq domaines liés aux stratégies d'atténuation du problème qui sera mis en œuvre par la suite.

Références

- Pollio, D. (1997). « The relationship between transience and current life situation in the homeless services-using population », *Social Work*, 42, 6, 541-551.
- Rahimian, A., J. Wolch et P. Koegel (1992). « A model of homeless migration: homeless men in skid row, Los Angeles », *Environment and Planning, A* 24, 1317-1336.