



Enquête sur les ménages et l'environnement (EME)

Comité national de recherche sur l'habitation

Le 6 novembre 2007

Ottawa (Ontario)





De quoi traite l'enquête?

- L'EME recueille des informations des ménages partout au pays sur leurs pratiques et habitudes à l'égard de sujets comme la consommation d'eau et d'énergie, le recyclage, le compostage et les choix en matière de transport.
- L'enquête permet également de mieux comprendre les répercussions du ménage sur l'environnement naturel et l'utilisation des ressources.





Quelle est son importance?

- Les résultats de l'enquête permettront de contribuer à l'élaboration de programmes et de politiques aux échelons fédéral, provincial et municipal afin de traiter d'enjeux comme :
 - les changements climatiques
 - l'accès au transport en commun
 - la qualité de l'air et de l'eau
- Les informations concernant la consommation des ressources naturelles (par ex., l'eau et l'électricité) pourront aussi servir à aider les ménages à consommer moins d'énergie et à réaliser des économies.
- L'enquête fournit des renseignements utiles permettant d'établir des comparaisons à l'échelle internationale.





Contexte

- L'EME a été menée auparavant en 1991, en 1994 et en 2006.
 - En 2006, elle faisait partie d'un supplément à l'Enquête sur la population active.
- L'Enquête sur l'utilisation de l'énergie par les ménages (EUEM) a été menée précédemment en 1994, en 1998 et en 2004 pour le compte de Ressources naturelles Canada.
- L'EME de 2007 combinera ces deux enquêtes.





Méthode

- L'enquête de 2007 sera menée à l'aide d'une partie de l'échantillon de l'Enquête sur la santé dans les collectivités canadiennes (ESCC).
- Les ménages sélectionnés étaient tous des répondants de l'ESCC pour les 6 premiers mois de 2007.
 - Il s'agit d'environ 30 000 ménages
- Le répondant réel est la personne (de 16 ans ou plus) ayant le plus de connaissances au sujet des pratiques et des habitudes environnementales du ménage.





Méthode (suite)

- Les renseignements sont d'abord recueillis auprès des ménages au moyen d'un court entretien téléphonique au sujet des pratiques et des comportements ayant trait à l'environnement (Phase 1).
- Cette phase est suivie par une enquête volontaire transmise et retournée par la poste (Phase 2) qui met l'accent sur la consommation d'énergie et les caractéristiques du logement (anciennement l'EUEM).
- Les répondants auront également l'option de remplir en ligne la Phase 2 de l'enquête (provisoire).
- Les questionnaires de la Phase 2 seront mis à la poste tôt en novembre.





Phase 2 - contenu

- Caractéristiques du logement, dont :
 - l'âge
 - le types et nombre d'ampoules électriques
 - l'aire chauffée
 - le modèle de fenêtres
 - l'équipement de chauffage et de climatisation
 - les appareils électriques et électroniques

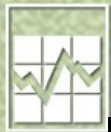




Phase 2 – contenu (suite)

- Quantités d'énergie consommée
 - Électricité
 - Gaz naturel
 - Propane
- On demandera aux répondants :
 - De remplir manuellement les quantités (kW/h, m³) d'énergie consommée à l'aide de leurs factures comme référence, ou
 - D'indiquer le nom de leurs fournisseurs de services publics et Statistique Canada obtiendra les données directement de ces fournisseurs.





Information à l'intention des répondants

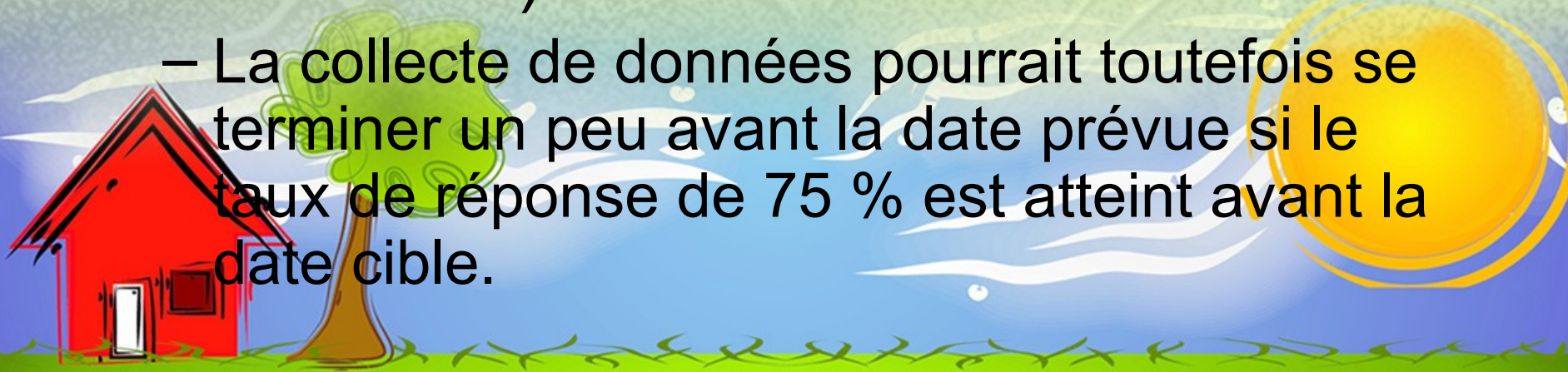
- En plus de la lettre d'introduction type, on transmet par la poste à chaque répondant un dépliant d'information au sujet de l'enquête et des résultats de la dernière itération.
- Le dépliant lui-même est imprimé sur du papier composé à 100 % de fibres recyclées après consommation à l'aide de méthodes de production respectueuses de l'environnement, et est également recyclable.





Enquête sur les ménages et l'environnement 2007 – Calendrier

- La collecte de données a commencé le 1^{er} octobre 2007.
- Cinq mois d'activités de collecte de données ont été prévus (jusqu'à la fin février 2008)
 - La collecte de données pourrait toutefois se terminer un peu avant la date prévue si le taux de réponse de 75 % est atteint avant la date cible.





Enquête sur les ménages et l'environnement 2007 – Calendrier

- Fichier de données épuré dès la fin mars 2008.
- Les premiers résultats sélectionnés seront publiés à l'automne de 2008.
 - Peut-être dans *EnviroStats*

- Rapport complet tôt en 2009.





Enquête sur les ménages et l'environnement 2009 – Calendrier

- Les consultations sur le contenu doivent débuter en avril 2008.

- Semblable au processus pour l'EME de 2007

– *Groupe de travail composé de la SCHL, Environnement Canada, RNCAN, Transport Canada, Industrie Canada, et Santé Canada*





Enquête sur les ménages et l'environnement - 2006

Résultats sélectionnés





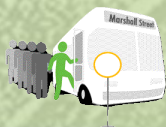
Résultats de l'EME 2006

- Diffusés le 11 juillet 2007
 - Large couverture médiatique

- Voici quelques constatations clés :



29 % des répondants boivent de l'eau embouteillée



11 % des répondants utilisent le transport en commun pour se rendre au travail



64 % des répondants se rendent seuls au travail dans un véhicule moteur durant l'hiver.



56 % des ménages possèdent une pomme de douche à faible débit d'eau.





Résultats de l'EME 2006 (suite)



97 % des ménages ont déjà participé à au moins un programme de recyclage



27 % des ménages ont composté leurs déchets de table ou déchets du jardin et rognures de gazon



29 % des ménages ont appliqué des pesticides sur leur pelouse



24 % des ménages ont eu recours à une minuterie pour arroser leur pelouse ou jardin.

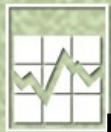




Résultats de l'EME 2006 (suite)

- 91 % des ménages possèdent un thermostat, au nombre desquels...
 - 42 % sont de type programmable, dont...
 - 84 % ont réellement été programmés et
 - 57 % ont été utilisés pour abaisser la température la nuit





Résultats de l'EME 2006 (suite)

- 53 % des ménages qui ont un thermostat, quel que soit le genre, abaissent la température avant de se coucher le soir.
- Les ménages ayant des thermostats non programmés ou non programmables sont moins susceptibles d'abaisser la température que ceux utilisant des thermostats programmables qui ont été programmés.





Résultats de l'EME 2006 (suite)

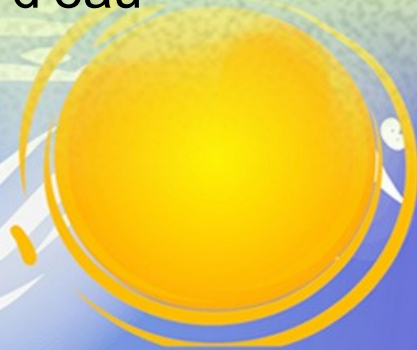
- 59 % des ménages possèdent au moins une ampoule fluorescente compacte.





Diffusion

- Articles qui ont déjà été diffusés dans EnviroStats
 - Pratiques en matière de recyclage
 - Soins apportés aux jardins et aux pelouses
- ... avec plusieurs autres prévus pour publication l'an prochain.
 - Les sujets traités seront les suivants :
 - Pratiques de chauffage des maisons
 - Données démographiques sur la consommation d'eau embouteillée
 - Compostage
 - Élimination de déchets particuliers





Merci!

John Marshall

john.marshall@statcan.ca

